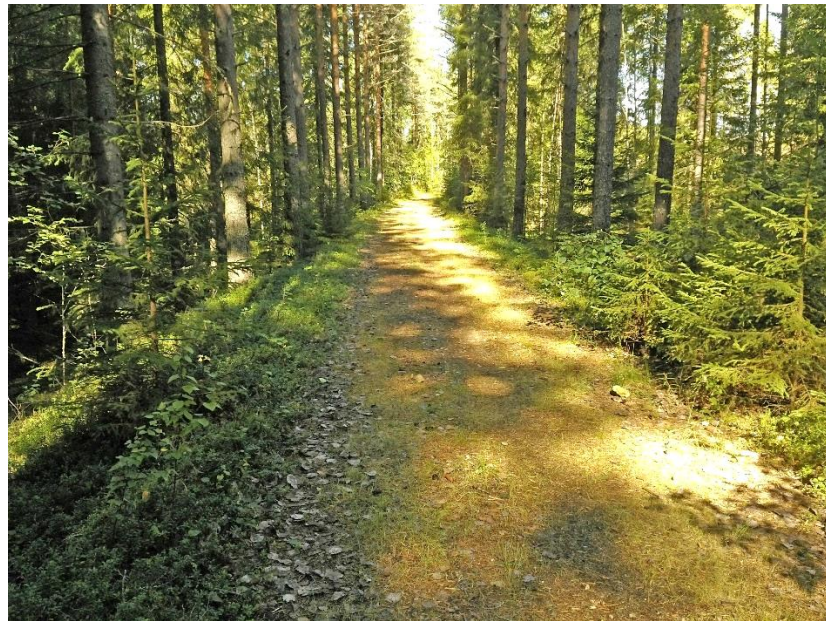


Lapinlahti
Valtatien 5 parantamisalueen välillä
Karvasalmentie – Mäntylahdentie
arkeologinen inventointi
2020



Timo Jussila



Tilaaaja: Pohjois-Savon ELY-keskus

Sisältö

Perustiedot	2
Yleiskartat	3
Inventointi	3
Muinaisjäännökset	5
1 LAPINLAHTI ULPAS.....	5
2 LAPINLAHTI AKKASUO SE	10
3 LAPINLAHTI HIEKKALA-TERVAPURO	12
4 LAPINLAHTI HIEKKALA S.....	18

Kansikuva: Vanhaa ratapohjaa Tervapurontien itäpuolella, Hiekkalan tasalla, pohjoiseen.

Perustiedot

Alue: Valtatie 5:n parantamisalue välillä Karvasalmentie (mt 16255) – Mäntylahdentie (mt 5585). Alueen pohjoispää sijaitsee n. 7 km vt 5:n Lapinlahden liittymästä etelään.

Tarkoitus: Selvittää sijaitseeko parantamisalueella ennestään tuntemattomia kiinteitä muinaisjäännöksiä tai muita suojeltavaksi arvioitavia arkeologisia jäännöksiä. sekä selvittää tunnetun pyyntikuoppakohteen Ulpas (402010007) tarkka rajaus.

Työaika: Maastotyö 1.-2.9.2020

Tilaaaja: Kaakkois-Suomen ELY-keskus

Tekijät: Mikroliitti Oy, Timo Jussila, apuna Toni Kuljukka.

Tutkimuslupa: Ulpas muinaisjäännökselle: 31.08.2020 MV/158/05.04.01.02/2020.

Tulokset Ulpas kohteen neljä kuoppajäännöstä kartoitettiin. Kuoppiin tehtiin koekuopat, joissa kaikissa oli paksu podsolmaannos ja yhden vallissa sekä pohjalla kaksois-podsol. Se merkitsee sitä, että kuopat ovat vähintäänkin yli 200 vuotta vanhoja. Kuopat sijaitsevat liki rivissä 15 m matkalla. Niiden oletettu pyyntikuoppafunktio on epäselvä. Mitään ajoittavaa materiaalia ei löytynyt – periaatteessa kuopat voivat olla esihistoriallisiakin.

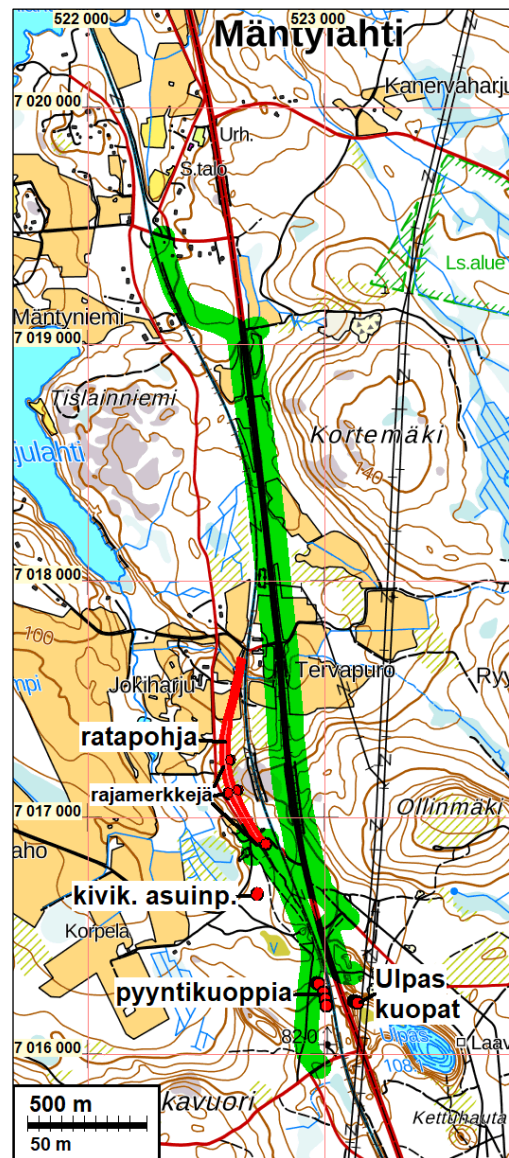
Alueella on v. 1902 käyttöön otettua ja 1960-luvun lopulla hylättyä ratapohjaa ehjänä ja hyväkuntoisena sekä muutama rata-aluerajalle kivistä ladottu vanha raja-merkki. Edustavin ehjänä säilynyt osuus vanhasta ratapohjasta Karvasalmentien ja Pajulahdentien välillä ehdotan muinaisjäännökseksi. Karvasalmentien eteläpuolella osin ehjänä säilyneelle vanhalle ratapohjalle on tarkoitus tehdä uusi paikallistie. Kyseinen vanha rataosuus sopisi hyvin paikallistien pohjaksi ja se voi säilyä muistomerkinä vanhasta radasta myös tiekäytössä. Muinaisjäännökseksi ehdotettu vanha rataosuus on käytössä polkuna ja se on pysynyt siten avoimena.

Paikallistieksi kunnostettavan metsätien ja radan välillä havaittiin mahdollinen viiden pyyntikuopan hankaan jäännös. Vanhalle ratapohjalle rakennettavasta paikallistieistä 120 m lounaaseen löytyi kivikautinen asuinpaikka, jonka rajausta tutkittiin siinä määrin, jotta voitiin todeta, että asuinpaikka ei ulotu tieparannusalueelle.

Selityksiä: Koordinaatit ja kartat ovat ETRS-TM35FIN koordinaatistossa. Kartat ovat Maanmittauslaitoksen maastotietokannasta elokuussa 2020, ellei toisin mainittu. Muinaisjäännösrekisteri on tarkastettu 8/2020. Valokuvia ei ole talletettu mihinkään viralliseen arkistoon, eikä niillä ole mitään kokoelmatunnusta. Valokuvat ovat digitaalisia ja ne ovat tallessa Mikroliitti Oy:n palvelimella ja varmuuskopiomediolla.

Yleiskartat

Tieparannusalue vihreällä. Muinaisjään-
nökset punaisella



Inventointi

Valtatie 5:tä suunnitellaan parannettavaksi Lapinlahdella, Karvasalmentien ja Mäntylahden tien välillä. Kyseiselle välille suunnitellaan nelikaistainen ohituskaistaosuus sekä uudet liittymät ja niihin liittyen paikallistiejärjestelyitä kuten rinnakkaistiet osin uusina osin vanhoja tieuria hyödyntäen. Pohjois-Savon alueellinen vastuumuseo (Kuopion kulttuurihistoriallinen museo) antoi hankkeesta lausunnon (10.7.2020, asianro 5613/2020), jossa edellytettiin tiealueella tehtäväksi muinaisjäännoisinventointi sekä erikseen parannusalueella sijaitsevan pyyntikuoppakohteen Ulpas rajojen määrittäminen. Pohjois-Savon ELY-keskus tilasi kyseiset työt Mikroliitti Oy:ltä. Maastotyön teki Timo Jussila apunaan Tomi Kuljukka syyskuun alkupäivinä v. 2020, työn kannalta mitä parhaimmissa olosuhteissa.

Tienparannusalue alkaa pohjoisessa Mäntylahden tienristeyksen tasalta (siitä hieman pohjoiseen) ja päättyy siitä 3,8 km etelään, Karvasalmentien risteuksen eteläpuolella. Nykyinen vt5 levennetään em. teiden risteysten välillä 2+2 kaistaiseksi ohitustieosuudeksi. Sen rinnalle rakennetaan rinnakkaistiet. Eteläpäässä rinnakkaistiet rakennetaan osin vanhojen tieurien (metsäteitä ym.) päälle sekä myös vanhan ratapohjan päälle. Uusi ja arkeologian näkökulmasta merkit-

tävä tiehankkeen maankäyttö tapahtuu hankealueiden päissä kun keskialueella se kohdistuu vain nykyisen tiealueen reunamille.

Tiehankeeseen rakennettavat alueet sijoittuvat karkeasti 100 - 120 m korkeusvälille. Muinaisen Saimaan korkein ranta on alueella n. 107,5 m korkeustasolla (4800 - 4400 eKr.). Viime jääkauden jälkeisen varhaisimman asutuksen aikainen (n. 8200 eKr.) Ancylusjärven korkein rantataso on alueella n. 125 m korkeustasolla. Siten korkeustasojen puolesta tieparannusalueella voi periaatteessa sijaita kivikautisia asuinpaikkoja. Tieparannusalueen pohjoispää on Saimaan korkeimman rannan alapuolella, mutta siellä maasto ei ole kovin suotuisa kivikautisille asuinpaikoille hyvin kivikkoisen ja saveksisen maaperän takia. Sen sijaan alueen eteläpäässä (Noin Ollinmäen tasalta etelään) maaperä on hiekkainen ja suhteellisen vähäkivinen. Alueelta löytyikin yksi Saimaan korkeimman rannan tasossa sijaitseva kivikautinen asuinpaikka.

Historiallista aikaa tarkasteltiin lähinnä vain 1840-luvun pitäjänkartalta, joka perustuu aiempiin toimituskarttoihin. Tieparannusalueen osalta siinä on paikoin 1800-luvun lopulla tehtyjä päällepiirroksia (kuten rautatie). Alue sijoittuu Karvasalmen ja Pajulahden kyliin. Niiden vanha asutus sijaitsee etäällä tieparannusalueelta paitsi Tervapuron talo, joka on ainoa tieparannusalueelle sijoittuva, 1840-luvun pitäjänkartalle merkitty talo. Alueella ei siis ole potentiaalisia historiallisen ajan asutukseen liittyviä jäännöksiä. Alueen eteläpään, Ulppaan osalta tarkasteltiin myös 1778 isojakokarttaa, mutta mitään merkittävää tieparannusalueen liepeille osuvaa siihen ei ole merkitty. Alueen poikki kulkee vanha Savontie (Kuopio-lisalmi) joka on merkitty mm. 1778 Pajulahden kylän isojakokartalle. Vanha tie on pohjoisesta alkaen sijainnut pääpiirteittäin nykyisten Tikankoskentien, Tervapurontien ja eteläpäässä Rynälänmäentien kohdilla, mutta Ulppaan länsipään kohdalla vanha tie erkanee Rynälänmäentiestä etelään, nykyisenä metsätienä. Kyseinen metsätie olisi periaatteessa muinaisjäännös, mutta koska se sijaitsee jo etäällä tutkimusalueesta, sitä ei tässä raportissa enempää käsitellä. Tutkimusalueella vanhan tien hylättyjä pätkiä on paikoin lyhyinä ja osin tuhoutuneina pätkinä.

Inventoinnin maastotyösää tarkastettiin kattavasti kaikki rakennettavat maastot ja uusien sivuteiden maastot ja olevien tieurien osalta niiden liepeet. Paikoin saatettiin vilkaista hieman etäämmällekkin rakennettavista maastoista alueen eteläpäässä, missä maasto osoittautui muinaisjäännöksille potentiaaliseksi. Tieparannusalueella sijaitsevat vanhat ratapohjat tarkistettiin, erityisesti eteläpäässä sijaitseva ratapohja missä osalle vanhaa ratapohjaa kaavaillaan paikallistietä. Ulppaan ennestään tunnettu kuoppajäännös katsottiin tarkemmin ja sille mitattiin tarkka paikka.

Tulos

Vanha 1902 – 1969 (noin) ja hylätty ratapohja katsottiin muinaisjäännökseksi Pajulahdentien (pohjoispää) ja Tervapurontien (eteläpää) väliseltä osuudeltaan. Siitä etelään, minne vanhalle ratapohjalle on suunniteltu paikallistietä, osin tuhoutunut (hiekkakuoppa) ratapohjaa ei katsottu muinaisjäännökseksi. Ratapohja säilyisi siellä muistomerkkinä myös tiekäytössä. Alueen eteläpäässä rinnakkaistieksi kunnostettavan metsätien ja rautatien välistä löytyi viiden kuopan pyyntikuoppahankaan jäännös. Se sijaitsee kuitenkin siksi etäällä suunnitellusta rinnakkaistiestä (lähimmillään 25 m etäisyydellä) että hankkeella ei ole vaikutusta siihen. Ratapohjalle suunnitellusta rinnakkaistiestä n. 110 m lounaaseen löytyi kivikautinen asuinpaikka – se ei ulotu 60 m lähemmäksi tiehanketta. Ulppaan pyyntikuopat (tai mitä lienevätkin) sijaitsevat vain 5-10 m etäisyydellä nykyisen tien korkean penkereen alareunasta, niin että niiden kohdalla nykyisen tiepenkereen levennys ei ole mahdollista. Ulppaan kuopat ovat niiden maannoksien perusteella satoja elleivät tuhansia vuosia vanhoja. Niiden funktio on kuitenkin epäselvä – ovatko pyyntikuoppia?

12.10.2020

Timo Jussila

Muinaisjäännökset

1 LAPINLAHTI ULPAS

Mjtunnus: 402010007
 Status: kiinteä muinaisjäännös (sm)
 Ajoitus: ajoittamaton (yli 200 v vanha)
 Laji: maarakenne, kuopat (pyyntikuoppia?)

Koordin: N 7016217 E 523130 Z 111.

Tutkijat: Jussila 2020, tutkimuslupa 31.08.2020 MV/158/05.04.01.02/2020. Pohjakallio tarkastus 1975 ja 1979. Taskinen tarkastus 1999. Tenhunen ja Aroalho tark. 2017.

Sijainti: Paikka sijaitsee Lapinlahden kirkosta 10,6 km eteläkaakkoon.

Huomiot: Muinaisjäännösrekisteri: Pyyntikuopat sijaitsevat valtatie 5:n vieressä, sen itäpuolella ja Ulpas-lammen pohjoispäästä 200 m luoteeseen. Kuopat on kaivettu kahden suon välisen kapean kannaksen pohjoispäähän itä-länsi-suuntaiseen muodostelmaan. Neljä kuoppaa on peräkkäin aina noin kahden metrin päässä toisistaan, viides kuoppa sijoittuu rivin kahdesta itäisimmästä kuopasta noin 2 m etelään, ylemmän rivin kuoppien väliselle alueelle. Kuoppien halkaisija on 2 - 3 m ja syvyys noin 1 m.

Jussila 2020: Ulpas lampi (n. 108 m tasolla) sijaitsee syvän suppakuopan pohjalla. Rinteet lammen ympärillä ovat jyrkät ja korkeat. Lammen luoteispää on soistunut umpeen. Suppa kapenee luoteispäässä ja siellä suorannan yläpuolella on luoteeseen kurottuva ja kapeneva tasanne n. 111 m tasolla, josta nousee pohjoiseen luontainen jyrkkä rinne ja tasanteen lounais-itäpuolella on valtatie 5:n korkea tiepenger.

tasanteella on neljä kuoppaa luoteis-koillinen suuntaisessa rivissä:

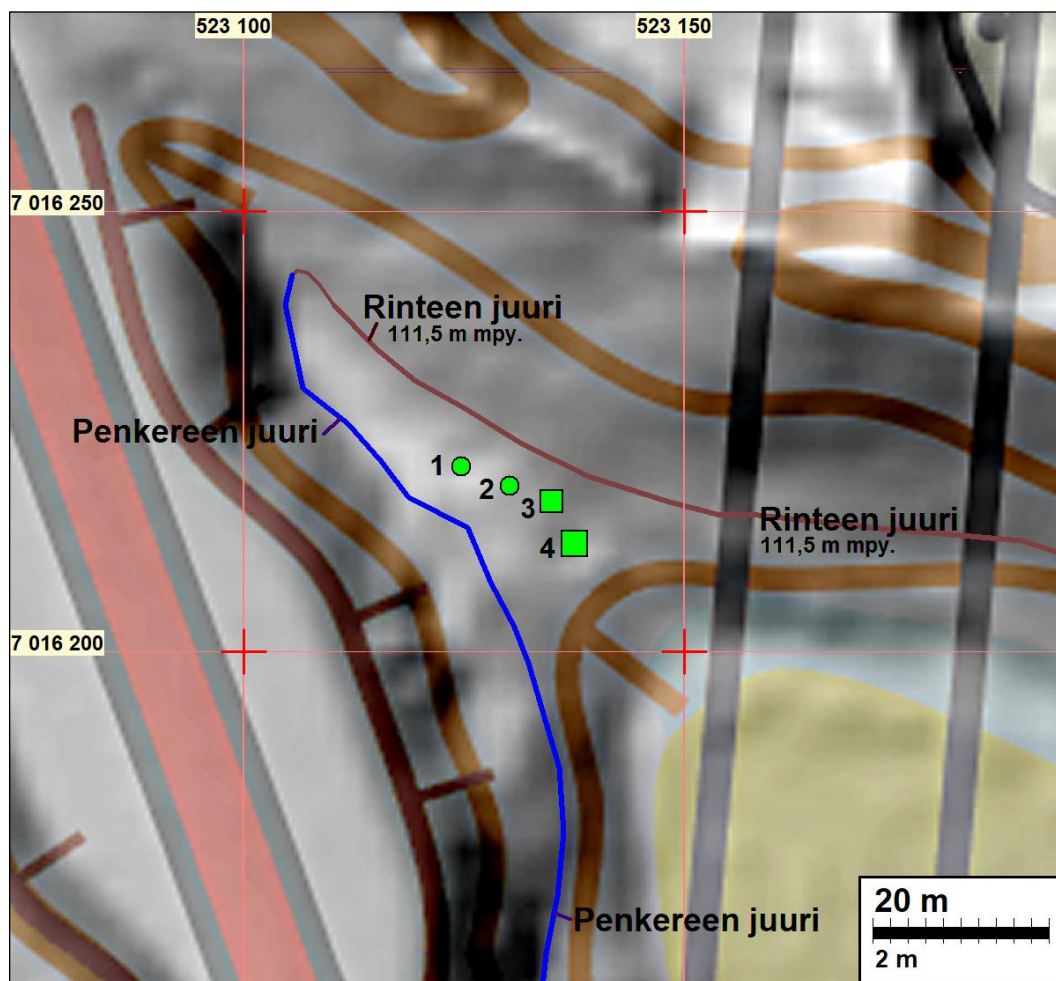
7016221,0	523124,8	1, laakea, pyöreä n. 2 m diam. matala valli.
7016218,8	523130,3	2, edellistä jyrkkäseinäisempi, pyöreä, n. 1,6 m diam
7016217,0	523135,0	3, nelisivuiselta vaikuttava, n. 2 m diam
7016212,2	523137,7	4, nelisivuinen, jyrkempi seinäinen, n. 2,5 m diam.



Vasen: kuopat sijaitsevat taustalla oikealla missä puustoa. Oikea: Kuopat etualan rinteiden pohjalla, kaakkoisimmat koivupusikossa luoteisimmat metsässä. Kuvat Lounaaseen,



Kuopat rinteiden juurella missä korkeampaa puustoa. Etelälounaaseen.



Kuoppien maannoksien – podsolmaannoksen A-kerroksen eli huuhtoutumiskerroksen paksuuden perusteella kuopat ovat vanhoja, vähintäänkin yli 100 vuotiaita todennäköisimmin useita satoja ellei tuhansia vuotta sitten kaivettuja. Pyyntikuopiksi niiden sijainti on varsin outo – supan pohjalla - mutta ei mahdoton. Niiden sijoittumisen arviointia vaikeuttaa vt5, joka on muuttanut alkuperäistä topografiaa, eikä ole tietoa mitä sen alle on jäänyt. Tien ja radan toisella puolella, näistä 100 m länteen on mahdollinen pyyntikuoppahankaan jäännös (raportin kohde nro 2).

Kartta myös sivulla 11

Kuoppa 1



Aivan edessä kuoppa 1. Sen laakealla ja matalalle (mutta erottuvalle) vallille on kaivettu koekuoppa. Viisi metriä kuopasta 1 on vt.5:n penkereen alareuna, joka kasvaa puustoa. Länteen.



Kuoppa 1 kaakkoon. Kuljukka seisoo kuopassa 2.





Vasen: vallille tehty koekuoppa. N. 15-20 cm syvyydessä on vanhan podsolin jäännös, vaalea huuhtoutumiskerros. Pinnalla olevan podsolin A-kerroksen paksuus on noin 2 cm. Oikea: Kuopan pohjalle tehty koekuoppa. Myös siellä on hyvin selkeä kaksoismaannos! Maanoksien paksuudet viittaavat vähintäänkin yli 100 vuoden ikään. Kuoppa on käytetty kahteen kertaan ja välillä sen pohjalle on muodostunut paksu maannos – käyttöväli satoja vuosia. Mitan (musta-valk) jakoväli on 0,5 cm

Kuoppa 2



Vasemmalla: Etualalla risujen alla kuoppa2, takana Kuljukka seisoo kuopassa 1.
Kuopassa ei ole selkeää valliä kuten kuopassa 1

Oikealla: kuopan pohjalle tehty koekuoppa. Siinä paksu podsolmaannos, mikä viittaa satojen tai paremmin tuhansien vuosien ikään.

Kuoppa3



Kuoppa kolme on tiheään vesakon peitossa. Kuljukka seisoo kuopassa.
Kuoppaan kolme tehtiin vain koepisto, jossa todettiin usean sentin paksuinen maannos.

Kuoppa 4



Kuoppa neljässä korkea heinäkasvillisuus. Kuljukka seisoo kuopassa.



Suohon laskevan törmän reunamilla, muita suurempi ja nelisivuiselta vaikuttava.



Kuopassa neljä on varsin paksu maannos – mikä viittaa sen vanhaan ikään.

2 LAPINLAHTI AKKASUO SE

Mjtunnus: uusi
 Status: kiinteä muinaisjäännös (sm)
 Ajoitus: ajoittamaton
 Laji: maarakenne, kuopat (pyyntikuoppa?)

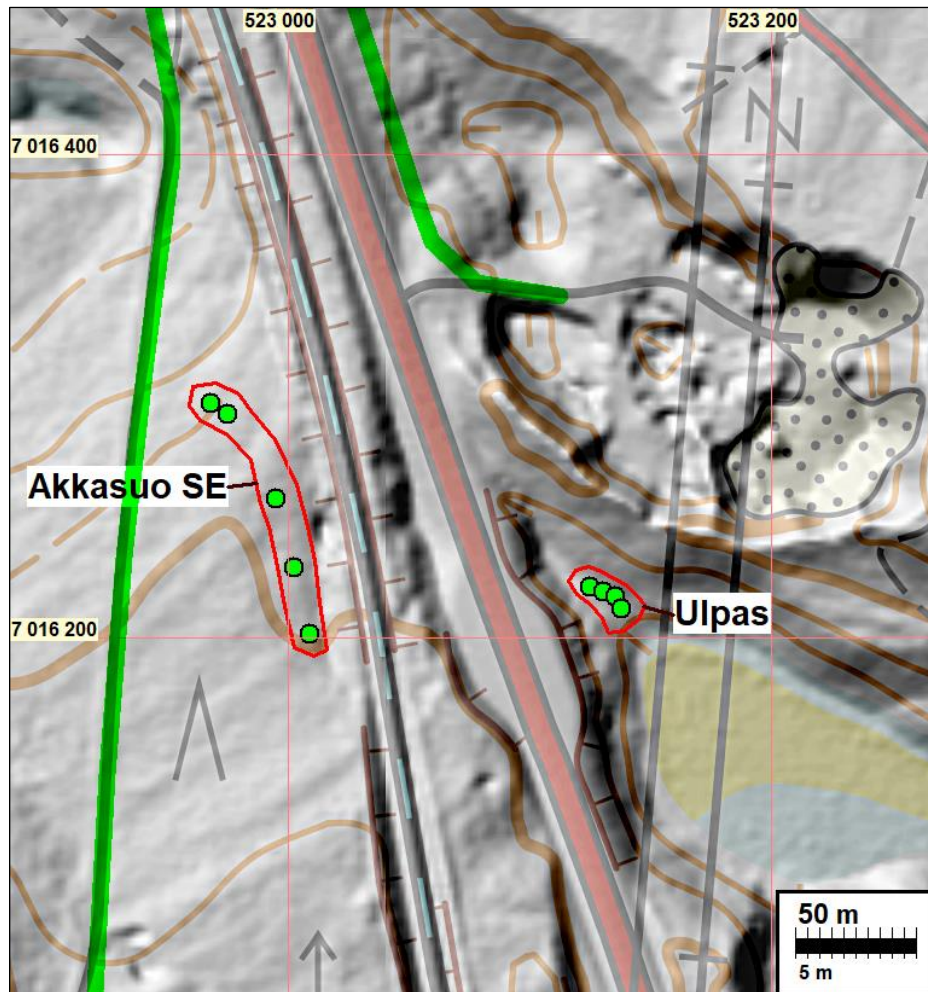
Koordin: N 7016257 E 522995

Tutkijat: Jussila 2020.

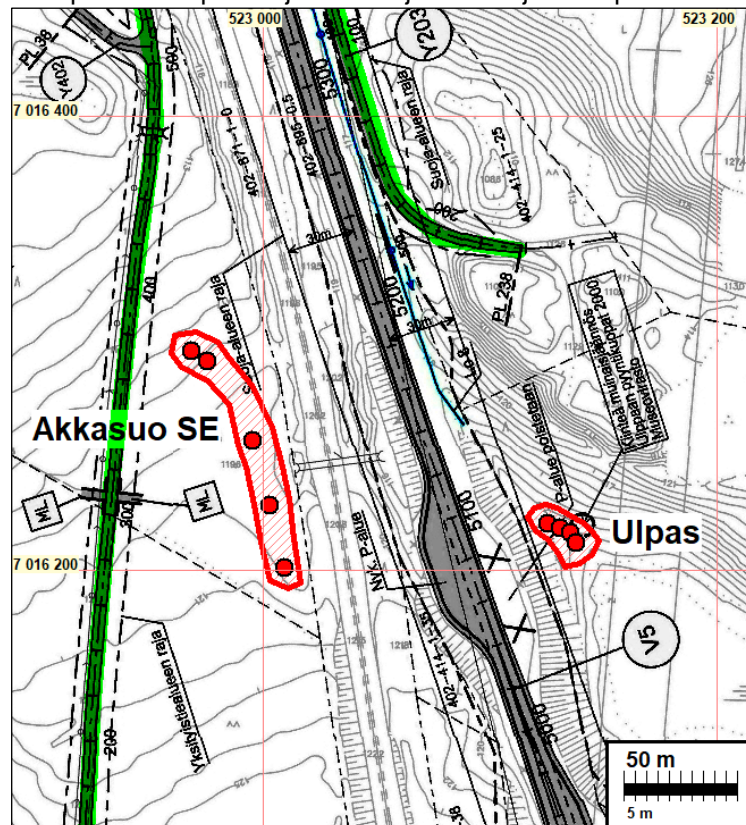
Sijainti: Paikka sijaitsee Lapinlahden kirkosta 10,4 km eteläkaakkoon.

Huomiot: Radan ja sen länsipuolella olevan metsätien välisellä loivasti pohjoiseen laskevalla kankaalla on viisi laakeaa, maljamaista pyöreää ja matalaa kuoppajäännöstä. Niiden halkaisijat ovat 2,3 – 2,6 m. Niihin tehdyissä lapionpistoissa on vahva podsolmaannos, joten kovin nuoria ne eivät ole. Kyseessä on ilmeisesti tai mahdollisesti pyyntikuoppahankaan jäännös.

N	E
7016297	522967
7016292	522974
7016257	522994
7016229	523002
7016201	523008



Kuopat vihrein palloin ja muinaisjäännösrajaukset punaisella.



Ote tiesuunnitelmakartasta, johon on päälle merkitty muinaisjäännökset. Vihreällä uudet rinnakkaistiet (tai sellaisiksi kunnostettavat olevat tieurat).



Keskellä kuoppa pohjoisin kuoppa – se erottuu paremmin maastossa kuin valokuvassa.



Kuopat noin kuvien keskellä – maastossa selvät kuopat häviävät valokuvissa.



3 LAPINLAHTI HIEKKALA-TERVAPURO

Mjtunnus: uusi
 Status: kiinteä muinaisjäänös (sm)
 Ajoitus: historiallinen (1900 luku)
 Laji: rautatien pohja

Koordin: N 7017190 E 522582

Tutkijat: Jussila 2020.

Sijainti: Paikka sijaitsee Lapinlahden kirkosta 9 - 10 km eteläkaakkoon.

Huomiot: Kyseessä on vanha Savonradan ratapohja, joka on rakennettu 1800-luvun lopussa ja 1900-luvun alkuvuosina, otettu käyttöön 1902. Rata on tältä kohdalta purettu 1960 luvun lopussa.

Museoviraston ohjeistuksien mukaan (Niukkanen 2009, ns. HIKI-opas) Suomen vanhimpien, *1870-luvun ja sitä vanhempien* ratojen hylätyt rakenteet ovat muinaisjäännöksiä. Savonrata Kuopiosta pohjoiseen on parikymmentä vuotta ohjeikää nuorempi ja 1900 luvulta. Muutamia hylättyjä vanhan Savonradan osuuksia Kouvolan ja Iisalmen välillä on kuitenkin aiemmin rauhoitettu muinaisjäännösinä. Tiukasti ottaen nämä jäännökset voisivat olla suojelustatukseltaan paremminkin muita kulttuuriperintökohteita kuin muinaisjäännöksiä. Rata on kuitenkin Savon vanhin ja siten voisi olla perusteltua, että nämä vanhimman Savonradan jäännökset olisivat olla edustavimmilta ja parhaiten säilyneiltä osiltaan muinaisjäännöksiä. Arkeologisia jäännöksiä ne eivät ole, koska niillä ei ole arkeologista tutkimusarvoa siksi että niistä tuskin saadaan mitään relevanttia uutta tietoa arkeologisin menetelmin niitä tutkimalla. Keskeinen tieto niistä on jo olemassa kartoilla, rakennepiirustuksissa ja vanhoissa valokuvissa. Hylätyillä ratapohjilla voi olla *muistomerkkiarvoa* ja siksi ne voivat olla muinaisjäännöksiä.

Kohdalta mistä Tervapurontie nyt ylittää radan pohjoiseen Pajulahdentielle on vanha ratapohja säilynyt hyvin ja ymmärrettäväsi myös ympäröivältä maastolta. Kyseisellä välillä on kauniisti edustettuna erilaiset ratarakenteet kuten ratapenger metsässä, kallio ja maaleikkaus, ratapenger pellon reunalla ja puron ylitys. Lisäksi vanhan rata-alueen rajalla on säilynyt muutama vanha kivistä ladottu rajamerkki. Kyseisellä välillä vanha ratapohja muodostaa edustavan ja hyvin säilyneen kokonaisuuden joten ehdotan sen osuuden kiinteäksi muinaisjäännökseksi.

Rajamerkit:

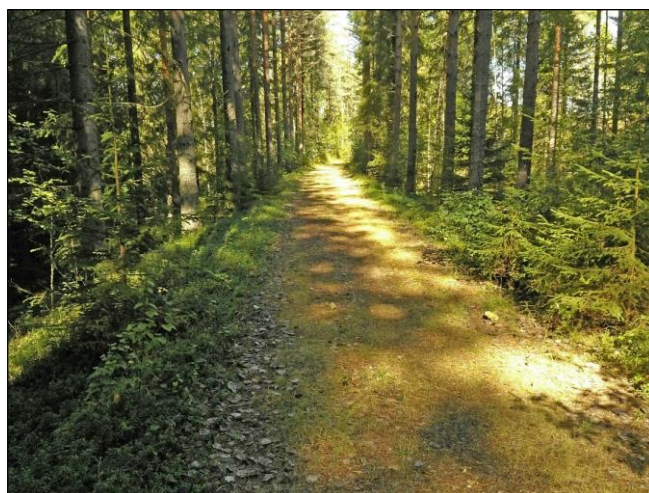
7017099 522600

7017109 522624

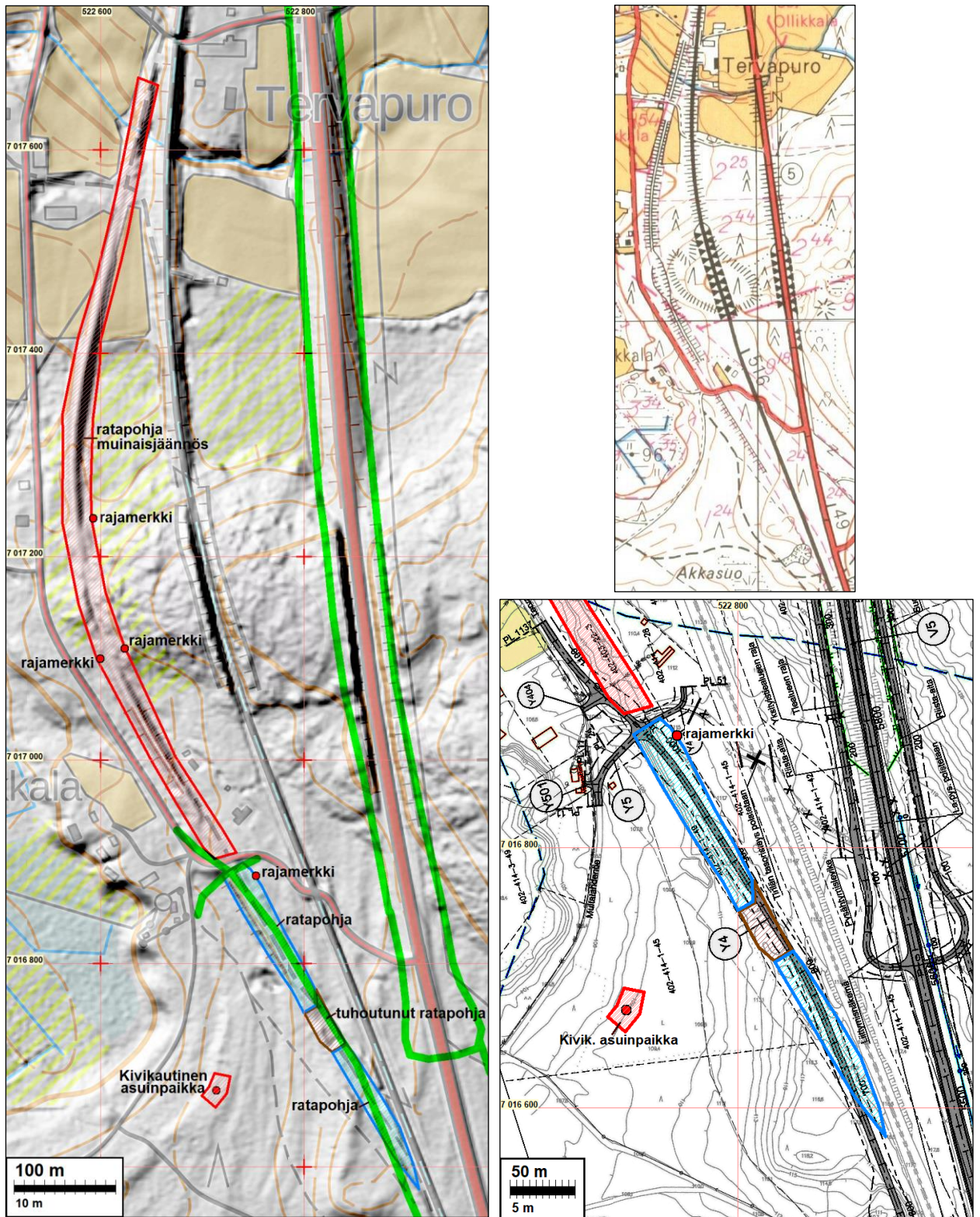
7017238 522593

7016886 522753

viisarikivet – neljän pystykiven rivi, eteläisin rajamerkki



Ratapengertä Tervapurontien ylityskodalta pohjoiseen.



Vasemmalla maastokarttaote jossa pohjalla viistovalovarjoste, oikealla ylhäällä ote v. 1973 peruskartasta (kartoitus 1968-9) ja alla oikealla pohjakarttana on ote tiesuunnitelmakartasta.

Muinaisjännökseksi ehdotettu ratapohja punaisella. Siitä etelään vanha ratapohja sinisellä ja sen tuhoutunut osuus(Hiekkakuoppa) ruskealla. Tämä sinisellä-ruskealla merkitty vanha ratapohja on tarkoitus kunnostaa rinnakkaistieksi. Siitä a100 m lounaaseen on kivikautinen asuinpaikka joka ei ulotu lähelle teialuetta. Maastokartalle on merkitty uudet ja kunnostettavat tiet vihreällä.

Vanhalle peruskartalle on vielä merkitty vanha rata (-pohja) leikkauksineen ja penkereineen uuden länsipuolelle.



Ratapohja kallioleikkauksessa ja siitä pohjoiseen pengertä, kuvat pohjoiseen



Alla ratapohjaa pellon reunassa Tervapuron päässä.



Yllä vasemmalla rajamerkki N 7017100 E
522600 (eteläisin)

Yllä oikealla rajamerkki N 7017110 E
522624.

Vasemmalla rajamerkki N 7017238 E
522593 (pohjoisin)

Rajamerkit ovat rata-alueen eli ratakiinteis-
tön rajalla ja siten oletettavasti peräisin ra-
dan rakennusvaiheesta.

Vanha ratapohja Tervapurontien ylityskohdasta etelä-kaakkoon, minne sen päälle on tarkoitus tehdä uusi rinnakkaistie (s. 11 kartalla sinisellä rajattu ratapohjaosuus). Kyseisellä osuudella ratapohja on leveämpi kuin muualla. Rataosuus on tehty pohjoisosastaan rinteeseen niin, että länsipuoleinen reuna on korkean penkereen päällä ka itäpuolella van pieni korotus, etelämpänä ratapohja menee maalaikkaukseen.



Korkea ratapenkka Tervapurontien ylityksen eteläpuolella



Viisarikivet rata-alueen itäpuoleisella rajalla Tervapurontien ylityksen eteläpuolella.



Etelämpänä, hiekkakuopan eteläpuolella ratapohja pusikoitunut ja korkean ratapenkereen loputtua nousee harjanteelle.

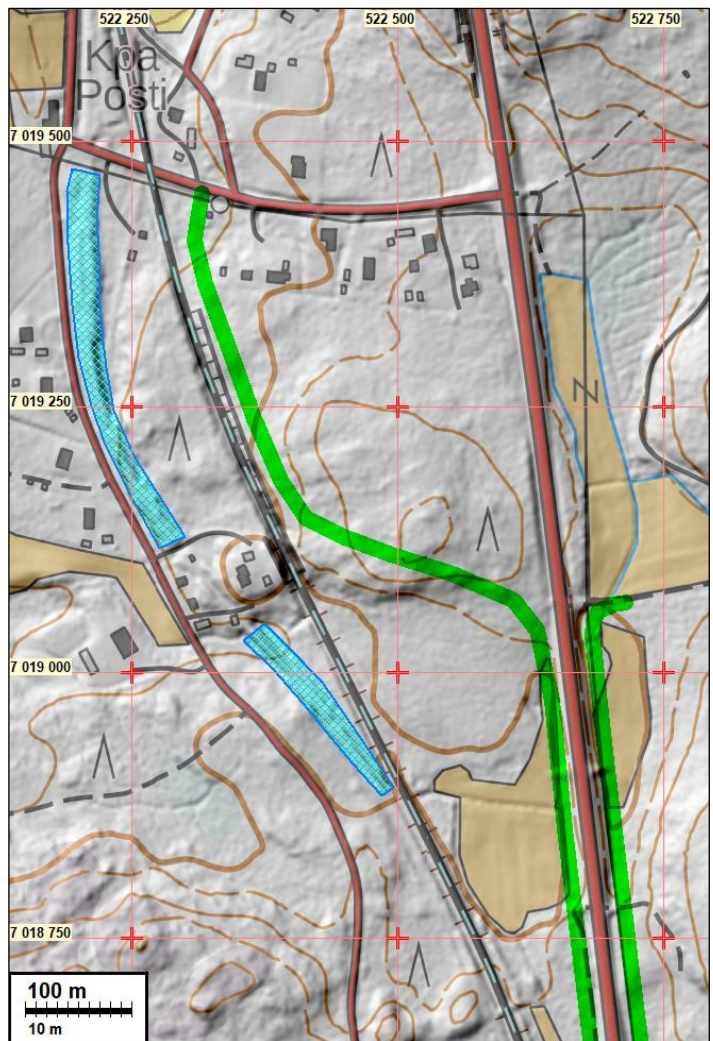
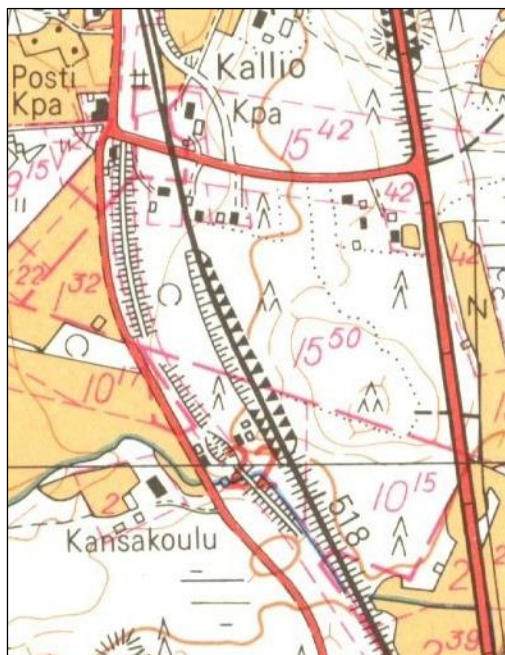


Eteläpäässä vanha ratapohja kulkee ensin maaleikkauksessa ja yhtyy sitten uuteen rataan.

Vanha ratapohja Mäntylahdella. Mäntylahdentien eteläpuolella on tervapurontien kupeessa jäännöksiä vanhasta ratapohjasta joka on siis hylätty 1960-luvulla tehdyssä Savon radan oikaisu ja kunnostustöissä. Tämä runsaan 600 m pituinen hylätty rataosuus on huonokuntoinen, kaiveltu ja pusikoitunut. Tätä vanhaa ratapohjaa en esitä suojelukohteeksi.

Oikealla maastokarttaotteessa vihreällä uudet rinnakkaistiet. Vanhan hylätyn ratapohjan jäänteet sinisellä.

Alla ote v. 1973 (kartoitus 1968-9) peruskartasta johon vanha ratapohja on vielä merkitty uuden länsipuolelle.



4 LAPINLAHTI HIEKKALA S

Mjtunnus: uusi
 Status: kiinteä muinaisjäänös (sm)
 Ajoitus: kivikautinen
 Laji: asuinpaikka

Koordin: N 7016675E 522714 Z 108,5

Tutkijat: Jussila 2020.

Sijainti: Paikka sijaitsee Lapinlahden kirkosta 9,9 km eteläkaakkoon.

Huomiot: Muinaisen Saimaan korkeimman rantatörmän (107,5 m törmän juuri) päällä on kivikautinen asuinpaikka joka siis ajoittuu Saimaan rannansiirtymiskronologian perusteella n. 4900 - 4400 eKr. eli varhaiskampakeraamiselle ajalle, mahdollisesti myös aivan mesoliittisen eli Suomessa keramiikattoman kivikauden lopulle. Paikalle tehdyssä koekuopassa oli vahva ja tumma n. 15 cm paksu kulttuurikerros – noen sekainen tumman punainen kerros – jossa oli palanutta luuta pieninä hippusina ja kvartsi-iskoksia. Maaperä alueella on lajittunut hiekka ja se on lähes kivetön.

Asuinpaikkaa rajaa lännen suuntaan rantatörmä. Muihin suuntiin rajaus on vain arvio. Kauempana pohjoisessa on muinaisella rantatörmällä runsaasti avointa, kaiveltua maata ja maalaikkuja sekä tie ja aivan vanhan ratapenkan juurella hiekkakuoppa ja laikutettua metsäpohjaa. Näillä alueilla eli asuinpaikkahavainnosta n. 50 m pohjoiseen alkaen pohjoisen suuntaan en siis havainnut mitään merkkejä muinaisuudesta. Asuinpaikka on ehjä ja kajoamaton.

kartta s. 14.



Asuinpaikkaa etelään ja pohjoiseen. koekuoppa mistä löydöt on vielä avoimena